



Informe sobre el impacto de la crisis sanitaria COVID-19 en la calidad de la docencia del segundo semestre del curso 2019/2020 en la UGR

Noviembre 2020

Durante el segundo cuatrimestre del curso 2019/2020 y como consecuencia de la crisis sanitaria derivada de la COVID-19, la docencia en la Universidad de Granada pasó a ser completamente online. En este informe analizamos el impacto que ha tenido en la calidad de la docencia este cambio a la modalidad online. Para ello analizaremos el comportamiento que han tenido dos indicadores clave en el análisis de la calidad de la docencia como son la opinión del estudiantado sobre la actuación docente del profesorado y los resultados académicos alcanzados. Basaremos este estudio en la comparación de estos dos indicadores con los valores obtenidos en el mismo período del curso anterior.

Opinión del estudiantado sobre la actuación docente del profesorado

La Unidad de Calidad, Innovación Docente y Prospectiva es la responsable de recoger y analizar la información relativa a la opinión del estudiantado sobre la actuación docente del profesorado. El modo en el que se han recogido los datos en los dos últimos cursos ha sufrido cambios, no sólo como consecuencia de la crisis sanitaria, sino también por la puesta en marcha un sistema de aplicación de las encuestas más personalizado.

En la tabla 1 recogemos el número de asignaturas evaluadas durante los dos semestres de los dos últimos cursos.

Tabla 1. Número de asignaturas con encuestas válidas por curso y cuatrimestre

	2018/2019		2019/2020		Variación interanual (descenso)
	Nº Asig.	% total	Nº Asig.	% total	
Cuatrimestre 1	1706	63,80%	1601	59,27%	-6,15%
Cuatrimestre 2	1412	55,81%	1048	41,00%	-25,78%
Total del curso	3118	59,92%	2649	50,39%	-15,04%

El proceso de recogida de datos en los cuatro semestres que se analizan en la tabla anterior ha sido diferente. Sí bien el proceso general previsto para los cuatro semestres era el mismo, todos los profesores/as eran evaluados de al menos una asignatura de forma presencial y el resto de las asignaturas eran evaluadas de forma online, la situación ha sido distinta. Así, mientras que en los dos semestres del curso 2018/2019 el proceso fue el previsto, siendo la UCIP la responsable de "abrir los cuestionarios" para que los estudiantes pudieran responder a los mismos, durante el curso 2019/2020 debían ser los profesores/as los que los "abrieran" para así poder



ajustar el momento de la recogida de datos con el momento en el que se impartía la docencia. El 18 de diciembre de 2019, a la luz del reducido número de asignaturas abiertas por los profesores/as, desde la UCIP se abrieron todas las asignaturas para poder recoger la información de forma online. En el segundo semestre de 2019/2020 y como consecuencia de la crisis sanitaria, no se produjo recogida de información de manera presencial y desde la UCIP no se “abrió” ninguna asignatura, siendo los profesores/as que deseaban ser evaluados los que las “abrieron” en el momento que consideraron oportuno. Así, las 1048 asignaturas del segundo semestre de 2019/2020 que fueron evaluadas lo fueron de forma online. Estas circunstancias justifican la disminución de la participación en este segundo semestre de casi el 26%; no obstante, esta disminución no es tan elevada en el total del curso. Por otra parte, el porcentaje de asignaturas con encuestas respecto al total de las asignaturas con docencia en ese semestre baja al 41%, haciendo que de un curso a otro se pase del 60% al 50% de las asignaturas con encuestas.

Otro de los factores a analizar, antes de ver los resultados de opinión obtenidos, es el dato de participación del estudiantado en las encuestas. Como vemos en la tabla 2, en este aspecto si se ha producido una bajada muy significativa, la participación en el segundo cuatrimestre desciende más de un 58%.

Tabla 2. Número de encuestas válidas por curso y cuatrimestre

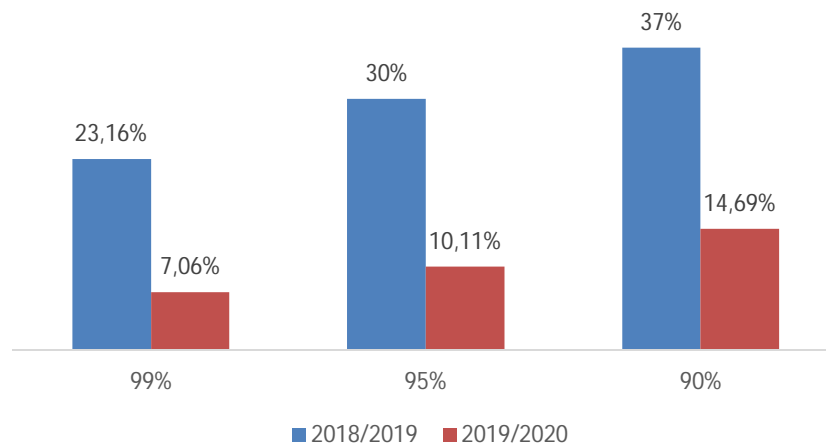
	Curso 2018/2019.	Curso 2019/2020	Variación
Cuatrimestre 1	63.912	45.889	-28,20%
Cuatrimestre 2	54.214	22.590	-58,33%
Total del curso	118126	68479	-42,03%

El que haya un descenso muy pronunciado en el número de respuestas pero no en el número de asignaturas evaluadas genera menos respuestas por asignaturas haciendo que las muestras sean menos significativas.

El Gráfico 1 muestra como para un nivel de confianza del 90%, tan sólo 154 asignaturas del segundo semestre del curso 2019/2020 cuentan con una muestra significativa frente a las 517 del curso anterior, pasando del 36,61% de las asignaturas evaluadas al 14,69%.

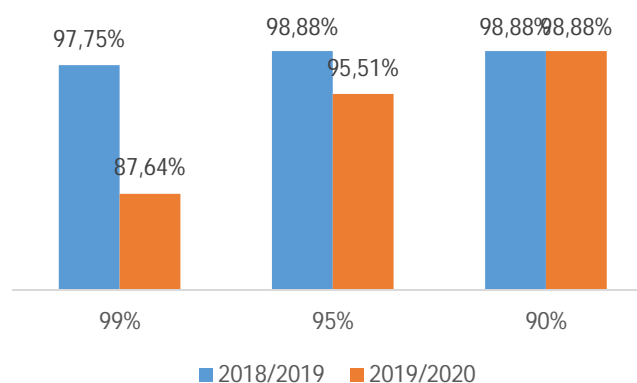
Si establecemos un nivel de confianza del 99%, en el segundo semestre del curso 2019/2020 sólo el 7% tienen una muestra significativa, frente al 23,67% del mismo período del curso anterior. Para los 3 niveles de confianza, al 90%, al 95% y al 99% puede verse que los porcentajes se reducen a la tercera parte con respecto al período anterior.

Gráfico 1. Niveles de confianza de las asignaturas evaluadas en el 2º cuatrimestre



Sin embargo, esta tendencia de pérdida de significatividad en las asignaturas no se traslada a títulos. En ambos cursos fueron analizados un total de 89 títulos de grado y mientras en niveles de confianza del 90% o del 95% apenas encontramos diferencias entre los cursos 2018/2019 y 2019/2020 (Gráfico 2), sí existe diferencias al aumentar el nivel de confianza al 99%, pasando del 97,75% (87 títulos) de los títulos con muestra significativa en el curso 2018/2019 al 87,64% (78 títulos) en el curso 2019/2020. El cálculo de estos valores muestrales se ha realizado sobre el total de encuestas posibles (la suma de todas las matrículas en cada grupo de cada asignatura impartida en cada título), ya que no es posible identificar a las personas individuales que han participado en el proceso de encuestas.

Gráfico 2. Niveles de confianza de las títulos evaluados en el 2º cuatrimestre

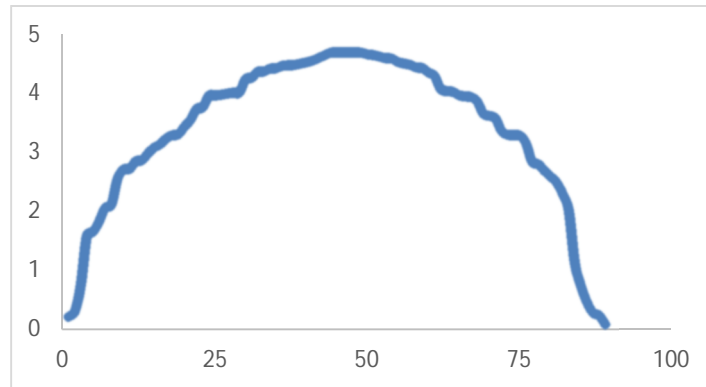


Una vez analizados los datos muestrales de ambos períodos pasamos a comparar los resultados alcanzados. La puntuación media de la Universidad de Granada pasó, en la dimensión 5 del cuestionario "Satisfacción general con la docencia recibida", de un 3,95 en el curso 2018/2019 a un 4,24 en el curso 2019/2020, esto es una mejora del 7,34%. Esta mejora ha sido generalizada en la mayoría de los títulos (Anexo I), tan sólo



9 titulaciones han visto disminuir su puntuación media, mientras que otra titulación ha obtenido la misma puntuación en ambos cursos académicos. Es decir, que el 88,76% de los títulos han mejorado su puntuación. El Gráfico 3 recoge la distribución del porcentaje de mejora de los títulos de Grado

Gráfico 3 Distribución de los porcentajes de mejora de los títulos de grado

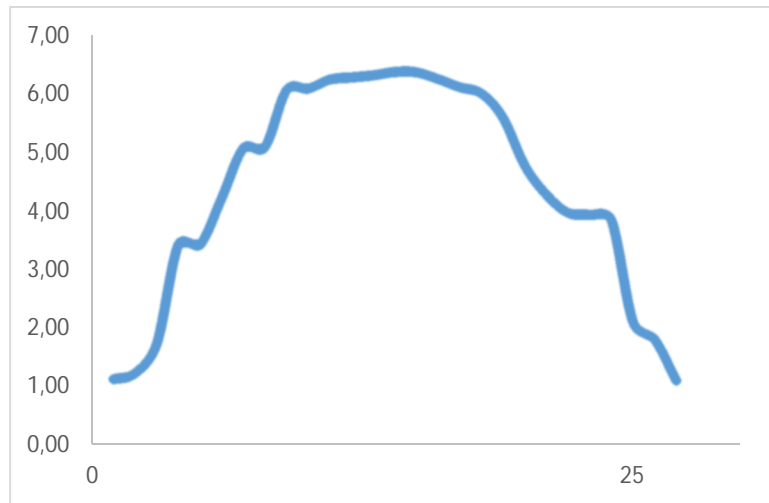


Así, 48 de los 89 títulos evaluados mejoran más que la media de toda la UGR, de los cuales 22 están en el primer cuartil, mientras que tan solo 11 están en el último.

Si estudiamos la satisfacción media de los estudiantes en el segundo semestre de los dos últimos cursos académicos, pero agrupándolo por centros, podemos observar (Anexo II) que tan sólo 3 centros han visto disminuir su valoración media.

El Gráfico 4 muestra la distribución de los porcentajes de mejora de los centros. En este caso observamos que 17 de los 27 centros considerados (se han agrupado todos los dobles grados como si fueran un centro académico) mejoran más que la media global de la UGR. 5 centros se encuentran en el último cuartil, mientras que 13 están en el primero.

Gráfico 4. Distribución de los porcentajes de mejora de los centros



Finalmente, aunque no podemos comparar los resultados de la actuación docente del profesorado con los del curso anterior debido al número de respuestas, si que percibimos que los estudiantes han valorado positivamente la actualización de metodologías docentes y la puesta en marcha de la docencia online por parte del profesorado.

Resultados académicos alcanzados por los estudiantes.

En este bloque analizamos el comportamiento que han tenido durante dos cursos consecutivos las tasas de rendimiento, éxito y evaluación.

$$\text{Tasa de rendimiento} = \frac{\text{número de créditos superados}}{\text{número total de créditos matriculados}}$$

$$\text{Tasa de éxito} = \frac{\text{número de créditos superados}}{\text{número total de créditos presentados a examen}}$$

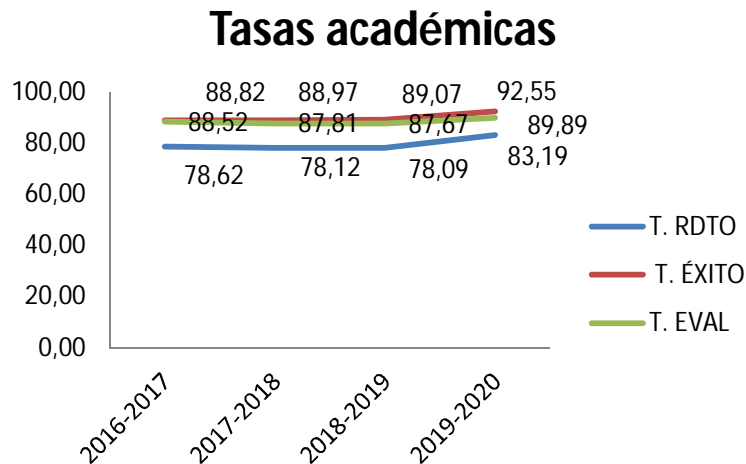
$$\text{Tasa de evaluación} = \frac{\text{número de presentados a examen}}{\text{número total de créditos matriculados}}$$

Comenzamos analizando las tasas medias alcanzadas por los estudiantes de la UGR en los 4 últimos cursos (Gráfico 5). Observamos que los valores de estas tasas no ha tenido variación significativa del 2016-2017 al 2018-2019 ; sin embargo, en el curso



2019-2020 hay una mejora del 6,5% en las tasas de rendimiento y un casi un 4% en la de éxito. En cuanto a la tasa de evaluación, que mide la expectativa del estudiantado a superar una asignatura, esta crece un 2% en el último curso. Centraremos el análisis de estas tasas sólo en los dos últimos cursos.

Gráfico 5. Evolución de las tasas de rendimiento y de éxito en los últimos 4 cursos en la UGR



En la tabla 3 recogemos los datos globales de la UGR por semestre de los cursos 2018-2019 y 2019-2020. Mientras en el primer cuatrimestre se produce una mejora del 3%, en el segundo esta es del 10% en las tasas de rendimiento; es decir, superan las asignaturas del segundo semestre del curso 2019-2020 un 10% más estudiantes que en el curso anterior. La tasa de éxito se incrementa en un 6% en el segundo semestre del curso 2019-2020, indicando que un 6% más de los estudiantes que se presentaron a examen superaron la asignatura, comparando con el mismo período del curso anterior. Por su parte, la tasa de evaluación mejora un 4% en el segundo semestre frente al 1% que lo hacía en el primero, dato que indica que más estudiantes confiaban en aprobar en el segundo cuatrimestre del curso 2019-2020 que en el mismo cuatrimestre del curso anterior.

Tabla 7. Tasas académicas por cuatrimestres de la UGR de los 2 últimos cursos

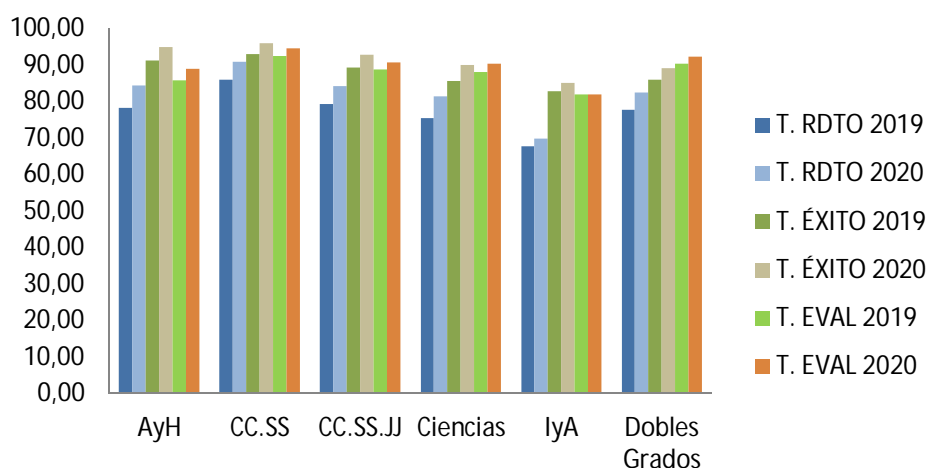
	2018/2019			2019/2020			Variación		
	T. RDTO	T. EXITO	T. EVAL	T. RDTO	T. EXITO	T. EVAL	T. RDTO	T. EXITO	T. EVAL
Cuatrimstre 1	79,26	88,80	89,26	81,79	90,64	90,23	3,19%	2,08%	1,09%
Cuatrimstre 2	76,85	89,37	85,99	84,71	94,62	89,53	10,24%	5,87%	4,12%
Total del curso	78,09	89,07	87,67	83,19	92,55	89,89	6,53%	3,91%	2,52%



Centrándonos en las ramas de conocimiento, observamos que el comportamiento de estos valores es desigual; si bien todas mejoran de un curso con respecto a otro (Gráfico 8), cabe destacar una mejora del 7% en las tasas de rendimiento del curso 2019-2020 con respecto al anterior en las ramas de Arte y Humanidades y en la rama de Ciencias. Por su parte, la tasa de éxito de Ciencias es la que sufre una mayor subida de un curso con respecto al otro. Finalmente, sorprende la poca variación de la tasa de evaluación en la rama de Ingeniería y Arquitectura (en torno al 0,09%).

Gráfico 8. Evolución de las tasas académicas en los dos últimos cursos por ramas de conocimiento

Tasas académicas por ramas



En la tabla 8 analizamos el comportamiento de las ramas en los segundos semestres. Todas las ramas sufren una considerable subida en las 3 tasas, especialmente en la tasa de rendimiento. Destaca nuevamente la rama de Ciencias con una subida del 13%. Se produce la misma situación en la tasa de éxito, todas suben, y destaca la rama de Ciencias con un ascenso de más del 8%. Sin embargo la tasa de evolución sube sobre todo en la rama de Artes y Humanidades (más del 5%)

Tabla 8. Tasas académicas de las ramas de conocimiento para el segundo cuatrimestre de los 2 últimos cursos.

	2018/2019			2019/2020			Variación		
	T. RDTO	T. EXITO	T. EVAL	T. RDTO	T. EXITO	T. EVAL	T. RDTO	T. EXITO	T. EVAL
AyH	76,39	91,10	83,86	84,22	95,51	88,18	10,25%	4,84%	5,16%
CC.SS	86,33	92,99	92,84	93,36	97,80	95,46	8,14%	5,18%	2,82%
CC.SS.JJ	77,57	89,33	86,84	85,61	94,69	90,42	10,37%	5,99%	4,13%
Ciencias	75,18	86,97	86,44	85,02	94,56	89,91	13,09%	8,72%	4,02%
IyA	67,63	84,35	80,18	73,73	89,67	82,23	9,03%	6,31%	2,56%
Dobles Grados	79,34	88,12	90,04	86,56	93,07	93,01	9,10%	5,62%	3,30%
Total UGR	76,85	89,37	85,99	84,71	94,62	89,53	10,24%	5,87%	4,12%



Finalmente, en el anexo III recogemos los valores alcanzados en estas tasas para todos grados y relativos al segundo semestre. Observamos que las tasas sufren variaciones; así pues la tasa de rendimiento descende en un 6,93% en el Grado en Ingeniería Informática en Ceuta, mientras aumenta en un 26% en el Grado en Farmacia. En el caso de la tasa de éxito se produce un descenso del 4,4% nuevamente en el Grado en Ingeniería Informática en Ceuta y una subida del 19% en el grado en Edificación. Finalmente, la tasa de evaluación descende un 3% en el Grado en Educación Primaria y Estudios Ingleses y aumenta en un 19% en el caso del Grado en Estudios árabes e Islámicos. Si bien como se aprecia en la tabla del Anexo III la mayoría de los grados tiene un comportamiento similar al global de la Universidad.

Finalmente y a modo de resumen destacamos como aumenta las tasas de rendimiento, es decir, el porcentaje de estudiantes que superan una asignatura con respecto a los matriculados. Sin embargo el ascenso en la tasas de éxito (estudiantes que aprueban de entre los que se presentan no sube tanto). Si juntamos ambas tasas podemos afirmar que se ha presentado más estudiantes que en años anteriores y además han aprobado más. Este dato lo confirma la subida en la tasa de evaluación (también llamada tasa de expectativa) indicando que los estudiantes consideraban que tenían más opciones de aprobar las asignaturas con el modelo de docencia y evaluación online que se puso en marcha durante el segundo semestre del curso 2019-2020.



ANEXO I

SATISFACCIÓN GENERAL CON LA DOCENCIA RECIBIDA EN GRADO EN EL SEGUNDO SEMESTRE DE LOS CURSOS 2018-2019 Y 2019- 2020

	Curso 2018/2019.		Curso 2019/2020		Variación
	Media	DT	Media	DT	
Graduado/a en Administración y Dirección de Empresas	3,94	1,11	4,41	1,01	11,93%
Graduado/a en Administración y Dirección de Empresas (Ceuta)	4,25	0,92	4,86	0,49	14,35%
Graduado/a en Administración y Dirección de Empresas (Melilla)	4,12	1,18	4,58	1,32	11,17%
Graduado/a en Administración y Dirección de Empresas y Derecho	3,68	1,15	4,25	1,25	15,49%
Graduado/a en Administración y Dirección Empresas y Derecho (Melilla)	3,75	1,3	4,3	1,42	14,67%
Graduado/a en Antropología Social y Cultural	3,76	1,12	4,8	0,95	27,66%
Graduado/a en Arqueología	3,83	1,19	3,97	1,36	3,66%
Graduado/a en Bellas Artes	4,18	1,08	4,45	0,98	6,46%
Graduado/a en Biología	4,11	1,03	4,13	1,10	0,49%
Graduado/a en Bioquímica	3,73	1,04	4,08	1,06	9,38%
Graduado/a en Biotecnología	3,87	0,98	4,32	1,12	11,63%
Graduado/a en Ciencia y Tecnología de los Alimentos	3,95	1,08	4,13	1,03	4,56%
Graduado/a en Ciencias Ambientales	3,9	1,1	4,14	1,12	6,15%
Graduado/a en Ciencias de la Actividad Física y del Deporte	3,73	1,25	4,49	1,04	20,38%
Graduado/a en Ciencias Políticas y de la Administ. y Derecho	3,87	1,11	4,51	1,16	16,54%
Graduado/a en Ciencias Políticas y de la Administración	3,77	1,19	4,3	1,09	14,06%
Graduado/a en Comunicación Audiovisual	3,69	1,14	4,35	1,11	17,89%
Graduado/a en Conservación y Restauración de Bienes Culturales	3,67	1,22	3,67	1,34	0,00%
Graduado/a en Criminología	3,67	1,17	4,18	0,90	13,90%
Graduado/a en Derecho	4,05	1,08	4,31	1,02	6,42%
Graduado/a en Economía	3,78	1,14	4,75	0,94	25,66%
Graduado/a en Edificación	3,8	1,19	3,69	1,17	-2,89%
Graduado/a en Edificación - Administ. y Direcc. Empresas	3,39	1,31	4,41	0,79	30,09%
Graduado/a en Educación Infantil	3,89	1,22	4,45	1,09	14,40%
Graduado/a en Educación Infantil (Ceuta)	4,47	1,02	4,51	0,87	0,89%
Graduado/a en Educación Infantil (Melilla)	4,27	1,02	4,66	0,89	9,13%
Graduado/a en Educación Primaria	4,03	1,13	4,3	1,09	6,70%
Graduado/a en Educación Primaria (Bilingüe)	3,92	1,06	4,24	1,03	8,16%
Graduado/a en Educación Primaria (Ceuta)	4,02	1,08	4,2	0,92	4,48%
Graduado/a en Educación Primaria (Melilla)	4,08	1,07	4,31	0,91	5,64%
Graduado/a en Educación Primaria y Cc de la Actividad Física (Melilla)	3,96	1,05	4,18	0,88	5,56%
Graduado/a en Educación Primaria y Estudios Franceses	3,72	1,19	4,35	1,08	16,94%
Graduado/a en Educación Primaria y Estudios Ingleses	3,6	1,27	3,95	1,29	9,72%
Graduado/a en Educación Social	3,9	1,25	3,98	1,17	2,05%
Graduado/a en Educación Social (Ceuta)	4,5	1,07	4,6	0,62	2,22%
Graduado/a en Educación Social (Melilla)	4,07	1,09	4,55	0,80	11,79%



Graduado/a en Enfermería	4,16	1,08	4,54	1,04	9,13%
Graduado/a en Enfermería (Ceuta)	4,39	1,11	4,33	0,94	-1,37%
Graduado/a en Enfermería (Melilla)	4,21	1,16	4,08	1,20	-3,09%
Graduado/a en Estadística	3,81	1,26	3,55	1,29	-6,82%
Graduado/a en Estudios Árabes e Islámicos	3,84	1,13	4,75	0,94	23,70%
Graduado/a en Estudios de Arquitectura	3,89	1,15	4,3	1,02	10,54%
Graduado/a en Estudios Franceses	3,84	1,18	4,44	0,98	15,63%
Graduado/a en Estudios Ingleses	3,98	1,1	4,27	1,07	7,29%
Graduado/a en Farmacia	4,02	1,02	4,54	1,01	12,94%
Graduado/a en Filología Clásica	4	1,08	4,02	1,01	0,50%
Graduado/a en Filología Hispánica	4,04	1,08	4,32	1,07	6,93%
Graduado/a en Filosofía	3,97	1,22	3,91	1,32	-1,51%
Graduado/a en Finanzas y Contabilidad	4,09	1,08	4,38	1,17	7,09%
Graduado/a en Física	3,71	1,18	4,23	1,25	14,02%
Graduado/a en Fisioterapia	3,93	1,28	4,65	1,07	18,32%
Graduado/a en Fisioterapia (Melilla)	4,27	1,05	4,31	0,85	0,94%
Graduado/a en Geografía y Gestión del Territorio	3,71	1,09	4,28	1,02	15,36%
Graduado/a en Geología	4,08	1,04	4,47	1,26	9,56%
Graduado/a en Historia	3,95	1,22	3,49	1,21	-11,65%
Graduado/a en Historia del Arte	3,85	1,26	4,32	1,01	12,21%
Graduado/a en Historia y Ciencias de la Música	4,05	1,43	4,84	1,07	19,51%
Graduado/a en Información y Documentación	4,03	1,11	4,18	1,18	3,72%
Graduado/a en Ing. Informática – Administ. y Direcc. Empresas	3,39	1,17	3,95	1,28	16,52%
Graduado/a en Ingeniería Civil	3,78	1,06	4,46	0,99	17,99%
Graduado/a en Ingeniería Civil-Administ. Direcc. de Empresas	4,2	1,38	3,76	1,21	-10,48%
Graduado/a en Ingeniería de Tecnologías de Telecomunicación	3,79	1,16	3,85	1,13	1,58%
Graduado/a en Ingeniería Electrónica Industrial	3,71	1,26	3,96	1,29	6,74%
Graduado/a en Ingeniería Informática	4,06	1,08	4,24	1,14	4,43%
Graduado/a en Ingeniería Informática (Ceuta)	4,28	0,87	4,67	0,70	9,11%
Graduado/a en Ingeniería Informática y Matemáticas	3,78	0,98	4,2	1,01	11,11%
Graduado/a en Ingeniería Química	3,79	1,09	4,27	1,13	12,66%
Graduado/a en Lenguas Modernas y sus Literaturas	4,12	1,17	4,31	1,18	4,61%
Graduado/a en Literaturas Comparadas	3,96	1,27	4,37	0,94	10,35%
Graduado/a en Logopedia	3,98	1,06	3,89	1,13	-2,26%
Graduado/a en Marketing e Investigación de Mercados	3,68	1,21	4,28	1,15	16,30%
Graduado/a en Matemáticas	3,84	1,18	4,31	1,03	12,24%
Graduado/a en Matemáticas y Física	3,74	1,15	3,84	1,38	2,67%
Graduado/a en Medicina	3,6	1,26	4,27	1,18	18,61%
Graduado/a en Nutric. Hna. y Dietét.-Ciencia Tecnol. Alimentos	3,65	1,12	3,93	0,95	7,67%
Graduado/a en Nutrición Humana y Dietética	4,05	1,05	4,23	1,08	4,44%
Graduado/a en Odontología	3,95	1,2	4,07	1,12	3,04%
Graduado/a en Óptica y Optometría	3,97	1,05	4,06	1,08	2,27%
Graduado/a en Pedagogía	3,9	1,08	4,14	1,11	6,15%
Graduado/a en Psicología	3,94	1,07	4,59	1,10	16,50%
Graduado/a en Química	3,9	1,16	4,08	1,18	4,62%
Graduado/a en Relaciones Laborales y Recursos Humanos	3,92	1,24	4,48	1,00	14,29%



Graduado/a en Relaciones Laborales y Recursos Humanos (Melilla)	3,63	1,28	4,7	0,90	29,48%
Graduado/a en Sociología	3,88	1,13	3,93	1,10	1,29%
Graduado/a en Terapia Ocupacional	4,33	1,15	4,8	1,02	10,85%
Graduado/a en Trabajo Social	4,12	1,13	4,4	0,98	6,80%
Graduado/a en Traducción e Interpretación	3,99	1,16	4,06	1,19	1,75%
Graduado/a en Traducción e Interpretación-Turismo	3,24	1,26	4,32	1,17	33,33%
Graduado/a en Turismo	3,7	1,17	4,4	1,14	18,92%

ANEXO II. SATISFACCIÓN GENERAL CON LA DOCENCIA RECIBIDA POR CENTROS EN EL SEGUNDO SEMESTRE DE LOS CURSOS 2018-2019 Y 2019-2020

	Curso 2018/2019.		Curso 2019/2020		Variación
	Media	DT	Media	DT	
Escuela Técnica Superior de Arquitectura	3,89	1,15	4,3	1,03	10,54%
Escuela Técnica Superior de Ingeniería de Caminos, Canales y Puertos	3,78	1,07	4,46	1,00	17,99%
Escuela Técnica Superior de Ingeniería de Edificación	3,8	1,19	3,69	1,18	-2,89%
Escuela Técnica Superior de Ingenierías Informática y de Telecomunicación	3,98	1,12	4,16	1,15	4,52%
Facultad de Bellas Artes	3,99	1,16	4,06	1,17	1,75%
Facultad de Ciencias	3,87	1,12	4,13	1,17	6,72%
Facultad de Ciencias de la Educación	3,94	1,16	4,3	1,10	9,14%
Facultad de Ciencias de la Salud	4,11	1,19	4,6	1,04	11,92%
Facultad de Ciencias de la Salud de Ceuta	4,39	1,11	4,33	0,94	-1,37%
Facultad de Ciencias de la Salud de Melilla	4,23	1,12	4,12	1,11	-2,60%
Facultad de Ciencias del Deporte	3,73	1,25	4,49	1,04	20,38%
Facultad de Ciencias Económicas y Empresariales	3,84	1,15	4,41	1,10	14,84%
Facultad de Ciencias Políticas y Sociología	3,82	1,17	4,11	1,10	7,59%
Facultad de Ciencias Sociales y Jurídicas de Melilla	3,87	1,26	4,45	1,35	14,99%
Facultad de Comunicación y Documentación	3,79	1,14	4,3	1,14	13,46%
Facultad de Derecho	3,97	1,11	4,28	0,99	7,81%
Facultad de Educación y Humanidades de Melilla	4,05	1,07	4,35	0,88	7,41%
Facultad de Educación, Economía y Tecnología de Ceuta	4,24	1,02	4,43	0,79	4,48%
Facultad de Farmacia	4,01	1,05	4,41	1,04	9,98%
Facultad de Filosofía y Letras	3,94	1,21	4,27	1,14	8,38%
Facultad de Medicina	3,6	1,26	4,27	1,19	18,61%
Facultad de Odontología	3,95	1,21	4,07	1,13	3,04%
Facultad de Psicología	3,95	1,07	4,38	1,11	10,89%
Facultad de Relaciones Laborales y Recursos Humanos	3,92	1,25	4,48	1,00	14,29%
Facultad de Trabajo Social	4,12	1,14	4,4	0,98	6,80%
Facultad de Traducción e Interpretación	3,99	1,17	4,06	1,19	1,75%



ANEXO III.

TASAS ACADÉMICAS DE LOS TÍTULOS DE GRADO EN EL SEGUNDO SEMESTRE DE LOS CURSO 2018-2019 Y 2019-2020

	2018/2019			2019/2020			Variación (%)		
	T. RDTO	T. EXITO	T. EVAL	T. RDTO	T. EXITO	T. EVAL	T. RDTO	T. EXITO	T. EVAL
Graduado/a Administración y Dirección Empresas y Dcho Melilla	70,33	85,70	82,07	75,99	90,62	83,85	8,04	5,74	2,18
Graduado/a Administración Y Dirección De Empresas (Melilla)	66,31	82,39	80,49	72,35	86,61	83,54	9,11	5,12	3,80
Graduado Ed.Prima y Cc Act Física (Melilla)	89,24	93,76	95,18	93,45	94,86	98,52	4,72	1,17	3,51
Graduado/a en Administración y Dirección De Empresas	71,29	84,88	83,99	80,27	93,42	85,93	12,59	10,06	2,31
Graduado/a en Administración y Dirección De Empresas (Ceuta)	69,44	92,72	74,89	84,31	94,72	89,01	21,41	2,15	18,86
Graduado/a en Administración y Dirección De Empresas-Derecho	80,64	88,11	91,52	93,73	96,39	97,25	16,24	9,39	6,26
Graduado/a en Antropología Social y Cultural	69,95	90,56	77,24	76,14	94,78	80,33	8,85	4,65	4,01
Graduado/a en Arqueología	79,71	92,57	86,10	84,57	95,53	88,52	6,10	3,19	2,81
Graduado/a en Bellas Artes	84,52	96,01	88,03	86,50	97,90	88,35	2,34	1,97	0,36
Graduado/a en Biología	71,65	86,01	83,30	87,93	96,16	91,44	22,72	11,79	9,77
Graduado/a en Bioquímica	93,32	96,13	97,07	92,77	98,02	94,65	-0,58	1,97	-2,50
Graduado/a en Biotecnología	89,64	93,58	95,79	92,39	97,88	94,39	3,07	4,60	-1,46
Graduado/a en Ciencia y Tecnología de los Alimentos	77,96	86,89	89,72	87,89	94,76	92,76	12,74	9,06	3,38
Graduado/a en Ciencias Ambientales	67,93	80,76	84,11	78,99	94,29	83,77	16,28	16,75	-0,40
Graduado/a en Ciencias de la Actividad Física y del deporte	88,61	94,02	94,25	91,38	96,89	94,31	3,13	3,06	0,07
Graduado/a en Ciencias Políticas y de la Administ. y derecho	72,50	83,60	86,72	86,96	93,56	92,95	19,94	11,90	7,19
Graduado/a en Ciencias Políticas y de la Administración	63,66	82,49	77,16	80,23	92,71	86,54	26,04	12,38	12,16
Graduado/a en Comunicación Audiovisual	92,84	97,76	94,96	94,70	99,05	95,62	2,01	1,31	0,69
Graduado/a en Conservación y Restauración de Bienes Cultural	83,96	94,73	88,63	89,75	96,67	92,83	6,89	2,05	4,74
Graduado/a en Criminología	88,42	94,81	93,25	88,84	98,44	90,25	0,48	3,82	-3,22
Graduado/a en Derecho	69,67	84,77	82,20	84,08	94,01	89,44	20,68	10,90	8,82
Graduado/a en Economía	67,58	84,55	79,93	80,04	91,11	87,85	18,43	7,76	9,91
Graduado/a en Edificación	60,74	79,06	76,83	72,68	90,11	80,65	19,65	13,98	4,97
Graduado/a en Edificación - Administ. y Direcc. Empresas	50,16	67,00	74,87	58,58	79,88	73,34	16,79	19,22	-2,04
Graduado/a en Educación Infantil	93,17	97,17	95,89	96,37	98,68	97,65	3,43	1,56	1,84
Graduado/a en Educación Infantil (Ceuta)	77,07	84,72	90,97	89,14	97,45	91,47	15,65	15,02	0,55
Graduado/a en Educación Infantil (Melilla)	81,64	93,92	86,93	82,82	95,99	86,28	1,45	2,21	-0,75
Graduado/a en Educación Primaria	89,85	94,53	95,05	94,96	98,27	96,63	5,69	3,96	1,66
Graduado/a en Educación Primaria (Bilingüe)	96,78	98,80	97,95	94,95	99,01	95,90	-1,88	0,21	-2,09
Graduado/a en Educación Primaria (Ceuta)	70,09	84,84	82,62	79,16	93,23	84,91	12,94	9,89	2,78
Graduado/a en Educación Primaria (Melilla)	71,82	82,30	87,26	81,84	89,97	90,95	13,95	9,32	4,24
Graduado/a en Educación Primaria y Estudios Franceses	86,98	95,33	91,25	97,31	100	97,31	11,87	4,90	6,64



Graduado/a en Educación Primaria y Estudios Ingleses	86,54	90,88	95,22	90,50	98,21	92,15	4,58	8,07	-3,23
Graduado/a en Educación Social	93,29	97,35	95,83	94,02	97,93	96,01	0,78	0,59	0,19
Graduado/a en Educación Social (Ceuta)	76,47	91,67	83,41	83,82	93,58	89,58	9,62	2,08	7,39
Graduado/a en Educación Social (Melilla)	88,86	92,78	95,78	91,02	96,99	93,85	2,43	4,54	-2,02
Graduado/a en Enfermería	93,38	97,22	96,05	92,75	99,19	93,51	-0,68	2,02	-2,65
Graduado/a en Enfermería (Ceuta)	92,41	96,61	95,65	96,06	99,49	96,55	3,95	2,98	0,94
Graduado/a en Enfermería (Melilla)	91,70	96,24	95,28	94,58	99,09	95,45	3,14	2,96	0,18
Graduado/a en Estadística	68,24	88,56	77,05	82,10	94,33	87,03	20,30	6,51	12,95
Graduado/a en Estudios Árabes e Islámicos	57,52	86,28	66,67	68,53	86,42	79,30	19,15	0,17	18,96
Graduado/a en Estudios de Arquitectura	69,72	85,57	81,48	74,55	92,64	80,47	6,93	8,26	-1,23
Graduado/a en Estudios Franceses	69,63	89,36	77,93	83,77	96,21	87,07	20,30	7,67	11,73
Graduado/a en Estudios Ingleses	72,47	88,46	81,92	81,39	93,65	86,91	12,30	5,86	6,09
Graduado/a en Farmacia	67,48	80,98	83,33	85,33	92,21	92,53	26,45	13,87	11,05
Graduado/a en Filología Clásica	61,46	81,42	75,48	65,65	85,91	76,41	6,82	5,52	1,23
Graduado/a en Filología Hispánica	77,10	88,69	86,92	86,04	95,83	89,78	11,60	8,05	3,29
Graduado/a en Filosofía	72,22	93,32	77,39	77,12	96,66	79,78	6,78	3,58	3,09
Graduado/a en Finanzas y Contabilidad	59,88	77,34	77,43	74,01	87,75	84,34	23,59	13,46	8,93
Graduado/a en Física	72,05	87,35	82,49	83,91	96,08	87,33	16,46	10,00	5,87
Graduado/a en Fisioterapia	83,52	92,28	90,51	90,43	97,87	92,40	8,27	6,06	2,08
Graduado/a en Fisioterapia (Melilla)	91,96	93,73	98,11	97,32	97,85	99,45	5,82	4,40	1,37
Graduado/a en Geografía y Gestión del Territorio	74,89	86,92	86,16	83,89	96,10	87,29	12,02	10,56	1,32
Graduado/a en Geología	68,39	83,62	81,79	76,08	89,79	84,73	11,24	7,38	3,59
Graduado/a en Historia	72,47	87,60	82,73	87,57	97,35	89,95	20,84	11,14	8,73
Graduado/a en Historia del Arte	71,90	88,51	81,24	85,16	96,66	88,10	18,43	9,21	8,45
Graduado/a en Historia y Ciencias de La Música	79,75	93,21	85,57	90,13	97,46	92,48	13,02	4,57	8,08
Graduado/a en Información y Documentación	72,93	89,64	81,35	79,88	93,62	85,32	9,54	4,44	4,88
Graduado/a en Ing.ª Informática-Administ. y Direcc. empresas	69,13	80,74	85,63	86,94	91,30	95,23	25,76	13,08	11,22
Graduado/a en Ingeniería Civil	69,07	85,54	80,74	74,15	87,12	85,12	7,36	1,84	5,42
Graduado/a en Ingeniería Civil-Administ. Direcc. de Empresas	52,91	70,48	75,07	61,61	71,71	85,92	16,44	1,75	14,44
Graduado/a en Ingeniería de Tecnologías de Telecomunicación	71,65	86,04	83,27	78,59	93,21	84,31	9,69	8,34	1,25
Graduado/a en Ingeniería Electrónica Industrial	66,10	84,23	78,47	77,11	92,24	83,60	16,67	9,51	6,54
Graduado/a en Ingeniería Informática	68,30	86,72	78,76	70,31	89,29	78,74	2,95	2,97	-0,02
Graduado/a en Ingeniería Informática (Ceuta)	63,62	80,80	78,74	59,21	77,24	76,65	-6,93	-4,40	-2,65
Graduado/a en Ingeniería Informática y Matemáticas	79,48	88,28	90,04	90,63	96,05	94,36	14,02	8,80	4,80
Graduado/a en Ingeniería Química	67,72	82,05	82,53	81,69	91,71	89,07	20,64	11,78	7,93
Graduado/a en Lenguas Modernas y sus Literaturas	80,24	92,05	87,17	88,76	98,23	90,36	10,63	6,72	3,66
Graduado/a en Literaturas Comparadas	77,86	91,05	85,51	86,81	95,27	91,12	11,50	4,64	6,55
Graduado/a en Logopedia	91,56	96,41	94,96	93,27	98,51	94,68	1,87	2,17	-0,29
Graduado/a en Marketing E Investigación de Mercados	76,97	87,83	87,64	88,48	96,30	91,88	14,95	9,65	4,84
Graduado/a en Matemáticas	70,85	85,43	82,93	88,62	97,00	91,36	25,09	13,54	10,17
Graduado/a en Matemáticas y Física	91,50	94,83	96,49	93,36	98,47	94,82	2,03	3,84	-1,74



Graduado/a en Medicina	89,45	95,09	94,07	95,80	98,61	97,15	7,10	3,70	3,27
Graduado/a en Nutric. Hna. y Dietét. - Ciencia Tecnol. Alimentos	88,75	97,62	90,92	97,80	100,0 0	97,80	10,19	2,44	7,57
Graduado/a en Nutrición Humana y Dietética	78,43	91,77	85,46	90,33	98,19	92,00	15,17	6,99	7,65
Graduado/a en Odontología	90,58	94,25	96,10	97,58	99,30	98,28	7,73	5,35	2,26
Graduado/a en Óptica y Optometría	63,51	79,37	80,02	75,07	85,22	88,09	18,20	7,37	10,08
Graduado/a en Pedagogía	88,97	94,74	93,92	93,76	98,13	95,54	5,38	3,58	1,73
Graduado/a en Psicología	87,67	93,97	93,30	91,75	97,55	94,05	4,65	3,81	0,81
Graduado/a en Química	64,82	80,21	80,80	74,27	88,04	84,37	14,59	9,75	4,41
Graduado/a en Relaciones Laborales y Recursos Humanos	66,40	81,58	81,39	80,72	91,47	88,25	21,57	12,12	8,43
Graduado/a en Relaciones Laborales y Recursos Humanos (Mel.)	82,80	98,04	84,46	90,58	96,83	93,55	9,40	-1,23	10,75
Graduado/a en Sociología	69,57	84,21	82,61	80,80	92,60	87,27	16,15	9,95	5,64
Graduado/a en Terapia Ocupacional	87,23	93,17	93,62	97,61	98,68	98,92	11,90	5,91	5,66
Graduado/a en Trabajo Social	87,63	94,71	92,53	93,83	98,40	95,35	7,07	3,90	3,05
Graduado/a en Traducción e Interpretación	84,65	95,35	88,79	89,43	97,88	91,36	5,64	2,66	2,90
Graduado/a en Traducción e Interpretación-Turismo	95,13	98,80	96,29	96,38	98,63	97,72	1,32	-0,17	1,49
Graduado/a en Turismo	75,99	92,08	82,52	86,17	96,23	89,55	13,40	4,51	8,51